

## MARKÝZY

### 1. OBECNÉ INFORMACE

Děkujeme, že jste si pro realizaci vašeho projektu vybrali firmu MARON CZ. Tento návod je určený pro konečné uživatele markýz. Před prvním použitím výrobku návod důkladně pročtěte a uschovejte po celou dobu užívání výrobku.

Všechny markýzy nabízené naší společností jsou vyráběny v souladu s normou ČSN EN 13561 a jsou označeny evropskou značkou shody CE. Markýzy splňují odolnost proti větru na základě zkoušek výše zmíněné normy. Markýza je bezúdržbový, stínicí a designový výrobek. Markýzy rozdělujeme podle typu konstrukce na kloubové, košové, boční. Dále pak podle způsobu ochrany látky na otevřené, s krytem a kazetové. Způsoby ovládní a bezpečnostní pokyny popsané v tomto návodu platí pro všechny výše zmíněné markýzy.

### 2. BEZPEČNOSTNÍ POKYNY

Používejte pouze markýzy, které jsou bez závad. V případě poškození s výrobkem nemanipulujte a na opravu zavolejte odbornou firmu, která prováděla montáž, či vám markýzu prodala. V případě demontáže kontaktujte odbornou firmu. Elektrická instalace, montáž a údržba musí být prováděna pouze kvalifikovanými osobami, které jsou oprávněné a způsobilé k daným úkonům. Před zapojením motoru do sítě zkontrolujte stav napětí. Jiné napětí může motor zničit. Během provozu nesahejte na pohyblivé části zařízení.

#### Důležité upozornění

U výrobku ovládaného klikou udržujte kliku mimo dosah malých dětí. Nenechte si hrát malé děti s ovládáním markýzy. Dálkové ovládání udržujte mimo dosah dětí. Pro kontrolu nebo údržbu elektrických částí musí být výrobek odpojen spolehlivým způsobem od dodávky energie. Ramena markýzy jsou napružená a při neopatrném zacházení můžou způsobit zranění.



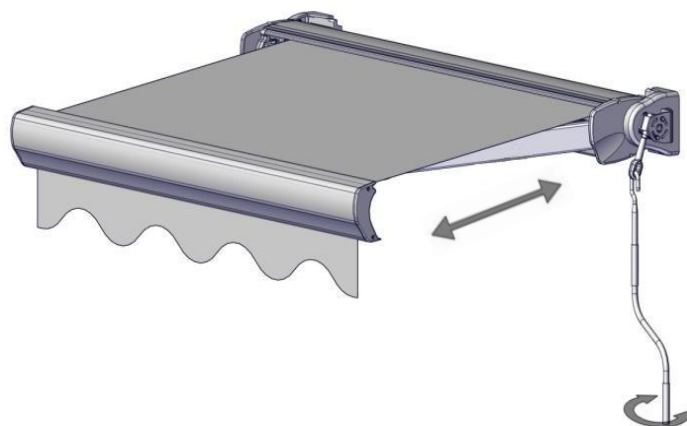
### 3. PROVOZNÍ POKYNY

Během užívání s výrobkem zacházejte opatrně, zvláště pak při čištění. Neovládejte markýzu nadzvedáváním či taháním za látku, či výsuvná ramena. Může dojít k poškození výrobku. Při vytahování či zatahování markýzy dejte pozor, aby v její dráze nebyly žádné předměty či osoby. Nezasahujte do dráhy ramen žádnými částmi těla, může dojít ke zranění. S výrobkem nemanipulujte násilně, pokud v jeho pohybu brání nějaká překážka. Je zakázáno zatěžovat konstrukci markýzy jinými břemeny. Zabraňte mechanickému namáhání a poškození výrobku nevhodnou nebo nešetrnou manipulací. Markýzu je zakázáno používat při sněžení a poklesu teplot pod bod mrazu. Látka se musí na hřídel navíjet vždy shora. Při porušení této zásady dojde k roztržení látky o konzoly a podpěru válce.

### 4. OVLÁDÁNÍ

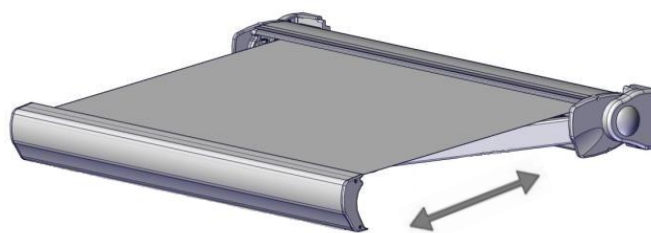
#### 4.1 OVLÁDÁNÍ KLIKOU

Uchopte kliku a odkloňte ji od zdi tak, aby se pohodlně ovládala. Vytažení markýzy proveďte otáčením kliky, jedním směrem do vypnuté polohy, zatažení pak opačným směrem. Pro dosažení vypnuté látky při maximálním výsuvu je nutné provést pootočení kliky o cca jednu otáčku zpět. Po ukončení manipulace kliku zafixujte do držáku či bezpečně uložte. Ovládání by nemělo být používáno malými dětmi. Markýzu lze zastavit v jakékoliv poloze.



#### 4.2 OVLÁDÁNÍ MOTORICKÝM POHONEM

Funkce je zajištěna trubkovým elektrickým motorem v hřídeli markýzy. Vytažení a stažení markýzy je možné provést dálkovým ovládním, vypínačem, nebo centrálním ovládním. Je možné použít automatické řízení podle počasí, jako je větrné a sluneční čidlo. Při používání elektrického ovládní výrobku se řiďte návodem k tomuto zařízení dodaným. U dálkových ovladačů je potřeba měnit baterie. Prověřujte instalaci pro určení opotřebení nebo poškození přívodů. U pohonů s nouzovým ručním ovládním je nutné dbát na to, aby se při manipulaci s markýzou pomocí kliky, například při výpadku elektrického proudu markýza pohybovala pouze v rozmezí obou koncových poloh. Přejetím mimo tyto polohy by mohlo dojít k mechanickému poškození markýzy. Manipulaci s nouzovým ručním ovládním smí provádět pouze osoba poučená. Motor je vybaven tepelnou pojistkou, která chrání motor proti přehřátí a následnému poškození tak, že motor po určité době nepřetržitého provozu vypne. Po krátké době, kdy se motor ochladí, je opět schopen provozu.



## 5. ÚDRŽBA A ČIŠTĚNÍ

Výrobek nevyžaduje mimořádnou údržbu ani mazání ovládacích mechanismů. Při silném znečištění prachem použijte jemný kartáč. Při běžném znečištění otřete povrch výrobku prachovkou nebo navlhčenou měkkou textilní tkaninou. Používejte pouze mýdlové roztoky bez chemických přísad o teplotě do 30°C Látku důkladně opláchnout od mýdlového roztoku čistou vodou. Před zatažením markýzy nechte látku důkladně vyschnout. Nepoužívejte agresivní čisticí prostředky, jako organická ředidla, rozpouštědla, čisticí písky, čisticí pasty a silné alkalické čisticí prostředky.

Dbejte na opatrné čištění stínící látky, ramen a koncové lišty, aby nedošlo k jejich poškrábání, prohnutí nebo jinému poškození. Při čištění oken markýzu vytáhněte do koncové polohy, aby nemohlo dojít k poškození a aby nebránila v čištění. Chraňte výrobek před znečištěním při stavebních úpravách a při malování. Při nátěrech a opravách fasády je nutné markýzu demontovat.

Markýzu doporučujeme pravidelně kontrolovat alespoň jednou za rok, aby se předešlo případným poškozením výrobku. Při údržbě či kontrole nikdy neopírejte o výrobek žádné výstupní pomůcky, např. žebřík. A také se při manipulaci markýzy nikdy nedržte. Kontrolujte správnou funkci koncových spínačů a hlučnost markýzy při chodu.

V případě nutnosti opravy či servisního zásahu je nutné vždy kontaktovat výrobce nebo firmu, která prováděla montáž. V takovém případě by se markýza neměla dále používat. Při ovládání markýzy vizuálně kontrolujte její chod.

Dbejte na dobrý stav ovládacích prvků. Kontrolujte nadměrné opotřebení kliky, markýzové látky např. třepení, či jiné defekty. Při zjevném uvolnění uchycení markýzy v jakémkoliv bodě ihned přestaňte markýzu používat. Markýza by mohla spadnout. Zavolejte odbornou firmu, která prováděla montáž. Ta provede kontrolu a navrhne další postup, opravu, servis.

## 6. UPOZORNĚNÍ PRO ZÁKAZNÍKA

Po ukončení životnosti výrobku jej neodkládejte do komunálního odpadu, jednotlivé komponenty a použité materiály lze separovat a recyklovat. Likvidace výrobku musí proběhnout v souladu s platnými právními předpisy dané země. Informace o místech shromažďování odpadů můžete získat u úřadu místní samosprávy. Vyobrazení výrobku v tomto návodu je pouze ilustrační a nemusí se shodovat s dodaným výrobkem. Délka záruky je uvedena na objednávce, předávacím protokolu, případně ve smlouvě o dílo.